



Byggeskikkveileder for Rennebu kommune

Del 4: Tettstedsbebyggelse

GOD BYGGESKIKK

- er god utforming av rom ute og inne
- gir helhet i miljøet
- ivaretar naboskap og gode møteplasser
- gir et godt livsgrunnlag for framtidige generasjoner
- tar vare på det gamle og former det nye i en meningsfull sammenheng

TETTSTEDSBEBYGGELSE



Tettstedet Berkåk ligger omkranset av skogkledte lier og høye fjell. Bebyggelsen ligger langstrakt, høyt og fritt over Orkla-dalen.



Berkåk sentrum 1955 sett fra sør. Bakkan (skysstasjonen) i forgrunnen, kirka bak til venstre.

Tettsteder i Rennebu

Rennebu er en landbrukskommune der bosettinga er knyttet til gårdsbruk i landbruksområder og boligbebyggelse i tettsteder. I tettstedet finnes en eller flere fellesfunksjoner som skole, butikk, forsamlingshus og service.

Vi vil bruke Berkåk som eksempel på hvordan byggeskikk kan og bør brukes aktivt i tettstedsutviklingen.

Tettstedet Berkåk

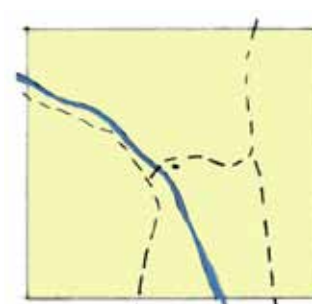
Berkåk er kommunesenter og det største tettstedet i Rennebu. Navnet Berkåk kommer fra "Bjerkaker", -"bjjerke" -et sted der det vokser bjørk og "aker", -åker, dyrka mark.

Berkåk har fra tidlige tider vært et veidele og knutepunkt på hovedveien mellom sør og nord i landet. Pilgrimsveien ledet folk fra Østerdalen og Dovre til Nidaros i middelalderen. Idag fordeles trafikk på E6 mellom Oslo og Trondheim i veikrysset på Berkåk, til ytre og indre deler av Trøndelag.

Gruvedriften, etablert på ulike steder i Rennebu mellom 16- og 1800 tallet, ble oppstarten til kontakt med Europa. Det ble pålagt pliktig skyss av embetsfolk og drift av skysstasjoner langs hovedveiene. Slik ble Bjerkaker på Bakkan et viktig stoppested for reisende på 1800-tallet. I 1921 ble jernbanen med stasjon etablert på Berkåk og toget ble viktig for videre utvikling. Treindustrien i kommunen fikk et løft med oppstart av Sande hytter i 1956. Etablering av kommunesenter på Berkåk, bygging av kommunehus, skolebygg og utvikling av privat og offentlig service, setter fart i tettstedsutviklingen i etterkrigstida. Kraftutbygging på 1970-tallet og etablering av sentralmeieriet er viktige hjørnesteinene i næringslivet i kommunen.

"Rennebumartnan", en kunst- og håndverksmesse og bygdas stor dugnadslag, ble etablert i 1986 og har gjort Berkåk til reiselivsmål for husflidsinteresserte fra hele landet. "Birka", et aktivt møtested for næringslivet på internett, har ambisjoner om å etablere et landsdekkende senter på Berkåk.

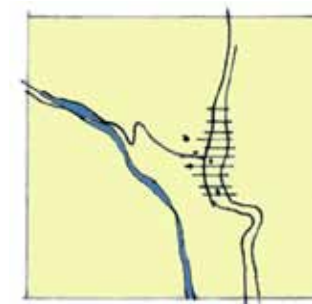
Den historiske utvikling av Berkåk



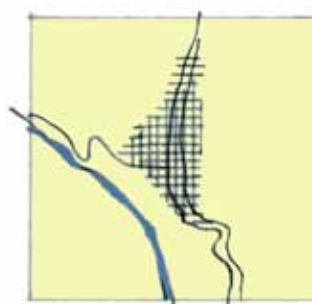
fram til 1860
- pilgrimsleia og kongeveien
- gårder
- skysstasjon



1860-1900
- "nyveien" Ulsberg - Berkåk 1860
- kirka 1878

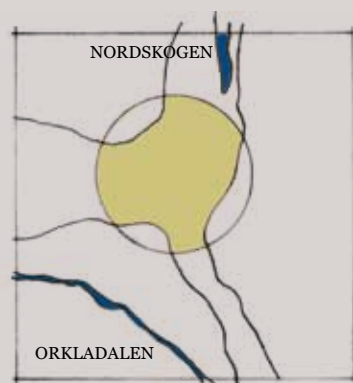


1900- 1950
- jernbane og stasjon 1921
- produksjon
- handel



fra 1960
- kommunesenter
- administrasjon, skole, service
- produksjon og handel

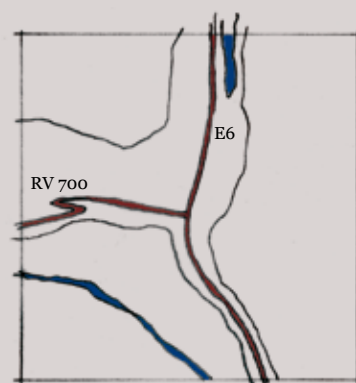
STEDSANALYSE AV BERKÅK



Landskapsrommet

Berkåk ligger i møtet mellom to landskapsrom, Nordskogen og Orkladalen.

Berkåk ligger på et platå høyt over Orkladalen. Platået er et solfylt og sørvent skrålplan i et jordbrukslandskap langs Orkladalens bratte dalside.



Retninger og linjer

Hovedveiene E6 og riksvei 700 danner basis for bebyggelsesstrukturen.

Hovedveiene følger retningene i landskapet (dalfører og landskapsrom). Møtet mellom de to hovedveiene, veikrysset, er sentrum i Berkåk.



Grøntdrag og vegetasjon

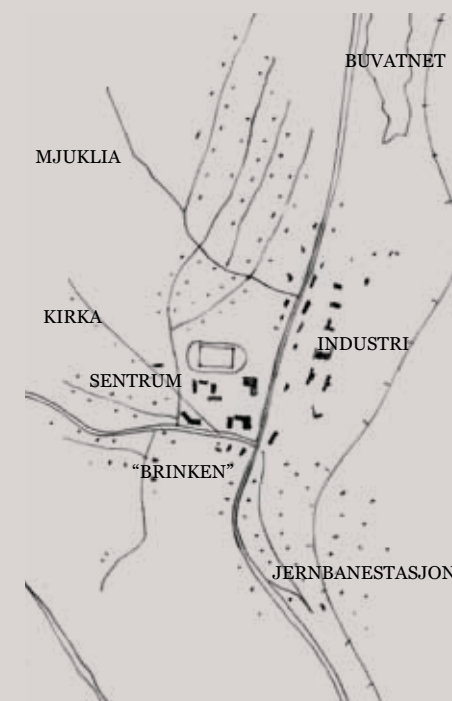
Berkåk sentrum er omkranset av grøntområder. Bebygd areal og dyrka mark ligger som "glenner" mellom skogkledte åser. Naturen og sentrumsnære friområder, med muligheter for sport, friluftsliv og rekreasjon er viktige ressurser for Berkåk.

Bebyggelsesstruktur og arealbruk

Tettstedet Berkåk, som mange andre tettsteder i etterkrigstida, er formet med bilen som premissgiver. Stedet domineres idag av trafikkareal for motorisert trafikk.

I sentrum har bebyggelsen offentlig og almennyttig bruk. Kommunehus, skolebygg, idrettshall og "torg" utgjør sentral bebyggelse. Næringsareal og produksjon er lokalisert nord og øst for sentrum og E6. Boligbebyggelsen i randsonene rundt sentrum danner overgang til utmark og landbruksareal. Barnehage, trygdeboliger, sykehjem, kirke og jernbanestasjonen ligger i denne randsonen.

Det grønne omlandet rundt sentrum er en overordnet kvalitet for Berkåk, som bør bevares. Utbygging av tettstedet bør skje ved fortetting og en godt planlagt bruk av arealer.



Berkåk med bebyggelse og infrastruktur.



Berkåk sett fra vest med Kosberggrenda i forgrunnen, i 1955.



Trelastindustrien med Sande hyttefabrikk på Berkåk i 1956. E6 midt i bildet.



BEBYGGELSEN

De sentrale bygningene på Berkåk er frittliggende volumer på store tomter. Noe tomteareal er parkmessig behandlet, men mye areal blir liggende som åpne og uutnyttede gaterom og plasser.

Mange bygninger representerer godt arkitekturhåndverk for sin tid og sin stil. Uttrykk og stil ble knyttet til byggeoppgaven og tidens moter, slik skikken var når nye funksjoner ble etablert på et sted. Før var bygningene enkle volumer med saltak. Den nyere bebyggelsen inntar ofte friere former med et mer sammensatt uttrykk.



Barneskolen er et tidstypisk eksempel på etterkrigstidas skolearkitektur.

Materialbruk

Tre og trepanel er det gjennomgående byggematerialet på Berkåk, - i småhus, i den eldre bygningsmassen og som innslag på nye, større bygninger. I nyere tid er større bygninger ofte platekledde elementbygg i betong eller stål levert av ferdighusprodusenter.

Fargebruk

Den tradisjonelle panelarkitekturen var malt med maling av pigmenter blandet på stedet. Sentrumsbebyggelsen på Berkåk har idag farger sammensatt av rødt, gult, brunt, hvitt og nyanser av grått og beige. Fargene kan



Det platekledde produksjonsbygget til Tine meierier har en god sammenstilling av volumer.

samordnes i en palett som skaper både variasjon og sammenheng i bebyggelse og gateløp. Man må også ta hensyn til at fargebruken reflekterer bygningens tid, stil, historie og arkitektur.

Detaljering

Bygningene på Berkåk består hovedsakelig av rene former og flater med enkel detaljering. Enkelheten i formspråket følger den tradisjonelle trønderiske byggeskikken. Her kan man hente inspirasjon til utforming av bebyggelse i framtida.



Rennebu og Kvikne kraftlag sitt administrasjonsbygg er karakteristisk for 1970-tallets form og fargebruk.



Enkel og fin detaljering på skolebygning fra 1950-tallet



Jernbanestasjonen har en vakker arkitektur gjennomført fra eksteriør til interiør.

Kulturminner

Kirka og jernbanestasjonen er viktige historiske monumenter som bør bevares i en meningsfull sammenheng på stedet. Kirka ligger i sentrumsområdet på Berkåk. Trekirka i nyklassistisk stil er en typisk representant for den store kirkeutbyggingen som fant sted i siste halvdel av 1800-tallet.

Jernbanestasjonen, et stykke kvalitetsarkitektur i gjennomført nasjonalromantisk stil, uttrykker betydningen og ambisjonene som lå bak etableringen av jernbanen tidlig på 1900-tallet.

1000-års-stedet er kommunens monument for et nytt årtusen: Utescene i Rennebu-granitt og kleberstein, sentralt plassert mellom skole- og idrettsanlegg, torget og parkdragene i sentrum.

Torget, som tidligere het Rebus-torget, har vært et sentralt møtepunkt på Berkåk. Torget er nylig fornyet i et friskt formspråk, til glede for Berkåks innbyggere og besøkende, og til oppmerksomhet og forbilde for fornyelse av andre små tettsteder i nasjonal skala.



Kirka på Berkåk er oppført i 1878.

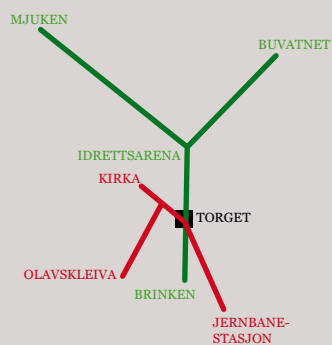


Tusenårsstedet brukes til både hverdag og fest.

STEDER OG FORBINDELSER

Veikrysset og Esso-stasjonen er knutepunktet for sentrum på Berkåk. Her møtes hovedveier, sentrumsfunksjoner, torg, sports- og friområder, og aksene mellom kirka, Bakkan og jernbanestasjonen. Sør for veikrysset oppleves det dramatiske landskapsrommet på brinken over Orkla i dalbunnen.

Hele sentrumsområdet bør styrkes og utvikles med aktiviteter som binder funksjoner og arealer sammen. Arealbruk og utforming må planlegges i samsvar med stedets behov, karakter og helhet.



Utsikt mot sentrum, fra sør.



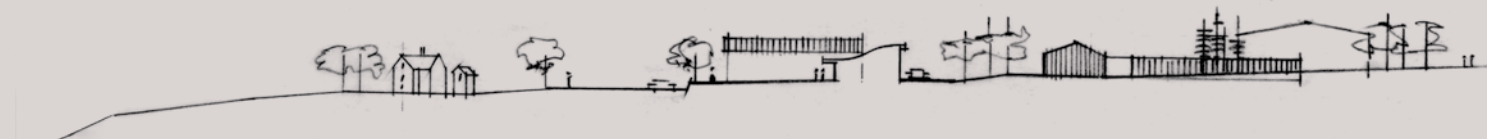
Utsikt fra sentrum, mot Orkladalen.

ROM MELLOM HUSENE

Gode uterom er viktig for at en bebyggelse skal framstå som helhetlig og være et sted der folk trives. En tettstedsbebyggelse har funksjoner og arealer som representerer ulike interesser hos tomteeiere, utbyggere og publikum. Et offentlig rom skal utformes slik at alle har tilgang til det og kan bevege seg fritt og trygt.

Organisering og utforming av rom og romforløp har betydning for hvordan steder brukes og oppleves. Rom kan utformes for bestemte aktiviteter, eller ha en generell karakter for flerbruk. Rom preges av ulike årstider, værforhold og aktiviteter, av hendelser som foregår der og av menneskene som bruker dem.

God utforming er viktig for å gi et rom karakter og kvalitet. Planlegging skal ivareta både sosiale og fysiske kvaliteter, i utforming og materialbruk, vedlikeholdsbehov og fleksibilitet. Medvirkning og engasjement i befolkningen vil bidra til å styrke stedets funksjoner og varighet.



Brinken:
Utsikt og forbindelse til friområder for kultur, rekreasjon og Olavskleiva.

Bakkan:
Utsikt og nytt boområde.

Hovedgata:
Adkomst og bindeledd mellom bebyggelse og utsikt. Knutepunkt.

Torget:
Velkomst og møteplass, intimt, solvendt rom på Berkåk.

Trafikkareal,
vareadkomst for handel og torgfunksjoner.

Aktivitetsområde:
Skole, idrettshall, forsamlingshus, martna.

"Grønne" forbindelser:
Idrettsbaner, gangvei til service-, boligfunksjoner og friområder.

Snitt gjennom bebyggelse i sentrum med romlige sammenhenger.

BERKÅK INN I FRAMTIDA

Berkåk og identitet

Den uformelle karakteren i bebyggelse, uterom og gangforbindelser, samt nærhet til naturen, er viktige karaktertrekk som bør bevares og utvikles på Berkåk.

Berkåk sentrum skal være et sted man føler tilknytning til og som tilfredstiller nye generasjoners behov for et godt bosted. Sentrum skal være et møtested for folk i ulike livsfaser og situasjoner. Dette innebærer at sentrumsfunksjoner bør fortettes, skjermes for trafikk og konsentreres.

Veifarende skal fristes til å stoppe på Berkåk og tilbud må utvikles til turister og besøkende. Berkåk må framstå som et vakkert og tiltalende sted, og gjen speile mangfoldig aktivitet og engasjement blant fastboende og besøkende.



God utforming av kanter, belegning, vegetasjon og andre romlige elementer gjør ferdsel triveligere for gående og kjørende.



E6

E6 er et viktig gaterom på Berkåk og fungerer som bygdas utstillingsvindu for forbi passerende. Vegger i gaterommet kan planlegges og utformes som en interessant utsikt fra bilvinduet og som kommentar til livet som foregår på den andre siden av "veggen".

Veikrysset

Veikrysset E6-riksvei 700 er hovedveikjørsel til sentrum og har gangforbindelse med undergang mellom østsiden og vestsiden av E6. Dette knutepunktet må utformes på en estetisk og funksjonell måte, slik at passerende ønsker å stoppe og lett kan orientere seg videre.



Torget har en intim skala, og gir gode muligheter for aktiviteter og soisalt liv.



Det nye torget er utformet av tradisjonelle materialer (vegetasjon, stein, tre).



Uterommene på Berkåk har kvaliteter som ved tilrettelegging og bearbeiding kan utnyttes bedre.



Ny fasade mot E6: Forslag til struktur som kan binde sammen arealet mellom Rennebuhallen og veikroa på vestsiden av E6. Fasaden med supplerende skjermelementer gir nye vegger som avgrensner gaterommet og binder sammen og kompletterer de ulike elementene i fasaden. Illustrasjon: Forslag til Birka-senter, Lie Gilberg Arkitekter AS. Arkitektkonkurranse 2002.

Torget

Torget manifesterer sentrum og møtestedet på Berkåk. Rom og form åpner seg mot veien, landskapet, sol og utsikt, og gir ly for vær og vind. Torget gir adkomst til butikker, bank, kontorer og service og er en etablert møteplass på Berkåk. Torgets arkitektur har sin karakteristiske stil fra omkringliggende bebyggelse fra 1970-80-tallet. Det har gjennomgått en total renovering i 2009. Det nye torget har blitt en attraktiv arena for formidling av lokal kunst og kultur. Samordning av fargebruk, detaljering og skilting på fasadene vil gi torget en bedre sammenheng og helhet.

Grøntdrag

Berkåk sentrum framstår som enkeltstående bygninger i landskapet, mer enn en sammenhengende bygningsmasse. Romslige tomter, vegetasjon og grøntarealer er positive kvaliteter. De grønne innslagene kan brukes til å definere plasser, uterom og kommunikasjonsårer bedre. Det ligger et potensial i å forsterke forbindelsene mellom Berkåk sentrum og friområdene.

Veier og kommunikasjon

Sentrum domineres idag av store, åpne asfalterte flater. Trafikk- og parkeringsarealer kan utformes mer

effektivt og med bedre tilpassing til landskap og bebyggelse. Belysning, skilting og møblering må utformes i en helhetlig design.

Restareal

Bruk og utforming av restarealer i bebyggelsen er viktig for utvikling av Berkåk. Areal må utformes i sammenheng med tilgrensende arealer og bebyggelse. Bruk av areal bør defineres i flere nivåer og i ulike grader av privat og offentlig karakter, med tilhørende ansvar for drift og vedlikehold, slik at man unngår områder av "ingenmannsland" i sentrum.

TETTSTEDET I MODERNE DRAKT

Framtidens byggeskikk

Dagens byggeskikk har fokus på miljøvennlige og energiøkonomiske løsninger ved siden av funksjonalitet og estetikk. I spenningsfeltet mellom et moderne formspråk og den historiske bygningsarven kan ny bebyggelse finne sitt eget uttrykk og bringe tradisjon, kvalitet og nye premisser inn i ny form.

Ny bebyggelse skal ta stilling til fysiske,

sosiale og historiske realiteter på stedet. Det innebærer tilpassing til terreng, bebyggelse, uterom og vegetasjon, og et bevisst forhold til funksjoner, materialbruk, fargesetting, skilting og belysning.

Berkåk kan bli et utstillingsvindu for god byggeskikk ved å stille faglige krav til estetikk, planlegging og utførelse av nybygg, bevaring og gjenbruk.



Sauer erstatter plenklipperen utenfor en aldersbolig.



Fine gløtt ut mellom bebyggelsen er en del av opplevelsen i et tettsted.



Et trelastlager med spennende bruk av tre i konstruksjoner og uttrykk reklamerer for sine produkter uten skrift og fete typer.

Planlegging

Å skape et vitalt og levende sentrum er et overordnet mål for planlegging i og rundt tettstedet.

Planlegging må skje i et helhetlig perspektiv. Planer skal ivareta et mangfold av samfunnets interesser i møte med utbygger og brukerens særinteresser. Gode planer er tilpasningsdyktige og overlever i et marked som hurtig skif-

ter fokus. Planlegging, arkitektur og håndverk er fag som bør utøves av profesjonelle.

Det er viktig at service, boliger og institusjoner lokaliseres sentralt, med god tilgjengelighet for alle brukere. Barn og eldre er aktive brukere av det offentlige rom. Møtesteder må utformes i en intim og trygg ramme for å gjøre dem attraktive spesielt for disse gruppene.

Ny arkitektur

Rennebu kommune, støttet av Husbanken og Blilyst, har stått bak to arkitektkonkurranse siste tiår, samt oppgradering av torget. Dette gir viktige innspill til diskusjonen om og interessen for god byggeskikk. Ved å satse på nye, moderne og gjennomtenkte løsninger for bygg og plan, vil Rennebu bli lagt merke til som et interessant besøksmål og et godt bosted for framtidens generasjoner.



Inspirert av de tradisjonelle trøndertunene kan det skapes nye, moderne boløsninger med variasjon i bygninger tilpasset ulike behov og funksjoner. Illustrasjon: Lerche arkitekter AS. Arkitektkonkurranse 2006. "Nye boløsninger på bygda" arrangert av Blilyst, Sør-Trøndelag fylke.



Byggeskikkveilder for Rennebu kommune består av 4 deler:

1. LOKAL BYGGESKIKK
2. FRITIDSBEBYGGELSE
3. BEBYGGELSE I JORBRUKSLANDSKAPET
4. TETTSTEDSBEBYGGELSE

Veilederne skal være til hjelp og inspirasjon for de som planlegger, bygger nytt eller tar vare på bygninger og landskap i kommunen. Kommunestyret har vedtatt at byggeskikkveileder for Rennebu kommune er retningsgivende ved byggesaksbehandling og stedsutvikling i kommunen.

En arkitektonisk orden er et forhold mellom ute og inne som organiseres fra det store miljøet til innerommets detaljer. Når en orden over tid blir til en kollektiv sedvane, kaller vi det byggeskikk. Det er som byggeskikk omgivelsene gir fellesskapet identitet.